

Rytme vil egentlig si å dele tiden inn i mindre deler, og på den måten gi tiden form. Alle mennesker har en naturlig rytmisk sans. Det er fordi vi, bokstavlig talt, blir truffet av rytmer allerede før vi blir født. Morens hjerteslag føles og høres av barnet i mors liv, og det ufødte barnet merker også morens åndedrett. Hørselsorganet utvikler seg direkte av lydimpulser.

Man snakker ofte om ulike typer av rytme:

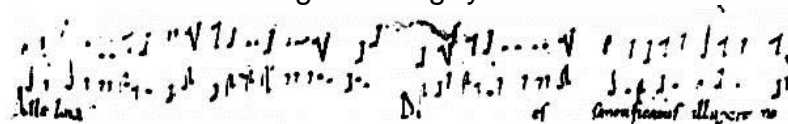
- naturens rytme (sommer – vinter; natt – dag)
- fysiologisk rytme (hjerteslag)
- kunstnerisk rytme (musikk & poesi)

Musikalsk rytme er det i dag ganske lett og logisk å regne ut. Det gjør vi ved hjelp av faste taktslag, noe som markeres ganske greit i dagens notasjonssystem:



T: Einar Skjæraasen / M: Toril Goksøyr

Før i tiden hadde man ikke denne klare inndelingen noe som førte til at et og samme musikkstykke kunne varieres veldig i form og rytme:



M: Johannes Affligemensis (1000-tallet)

Rytme i en tekst er svært vanskelig å forklare fordi den bare kan sies å utfolde seg i tid når den leses opp. Det er selvfølgelig slik at rytme kun eksisterer når teksten eller notene gjøres om til lyd, men forholdet mellom tekst og opplesing er ikke tilfeldig. Ordene har f.eks. trykktunge og trykklette stavelser, noe som markeres med følgende symboler:

- trykktung stavelse: —
- trykklett stavelse: ∪

I et dikt kan dette se slik ut:

∪ — ∪ — ∪ — ∪ — ∪ — ∪ — ∪  
 Jeg går og drømmer i den lange Gate  
 ∪ — ∪ — ∪ — ∪ — ∪ — ∪ — ∪  
 på bunden av den milevide by.

Rudolf Nilsen

Dersom man leter etter trykktunge og trykklette stavelser ser man at det er en slags naturlig rytme i alle ord. Det kan være viktig å vite noe om hvordan tekstens rytme fungerer. Det var en løytnant som skulle gifte seg, og kameraten hans hadde skrevet en sang som skulle synges ved bordet. Den høytidelige teksten begynner slik: "Det sitter en offiser ved siden av sin brud Kari". Han hadde valgt å synge på melodien

”Bamses fødselsdag” ettersom det er en sang alle kan. Nedenfor ser du hvordan det gikk:



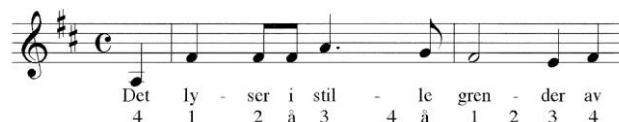
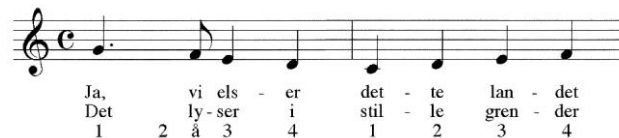
Når man skal sette melodi (eller rytme) til en tekst, eller når vi skal sette tekst inn i en melodi, er det viktig at de betonte stavelsene i ordene blir plassert sammen med de betonte delene av melodien.

Forsøk å knips rytmen i disse to eksemplene:

— ◡ — ◡ — ◡ — ◡  
Ja, vi elsker dette landet

◡ — ◡ — ◡ — ◡ — ◡ — ◡ — ◡  
Det lyser i stille grender

I teksten ”Det lyser i stille grender” er den første stavelsen ubetont (trykklett), men den første stavelsen i ”Ja vi elsker” er betont (trykk tung). I originalmelodien til ”Det lyser...” er det ubetonte ordet plassert før eneren i første takt. En slik takt kalles opptakt. En opptakt er altså en ufullstendig takt som innleder en tekst eller melodi. Hvordan oppleves disse melodiene?



### VERSEFOT

En verséfot er en enhet som består av minst to stavelser, og hvor minst én stavelse er trykksterk (tung). Disse har ulike navn og her finner du de viktigste:

- troké = — ◡ (tung – lett) (f.eks. rytme, jambe)
- jambe = ◡ — (lett – tung) (f.eks. figur, troké)
- spondé = — — (tung – tung) (f.eks. fin-fin)
- daktyl = — ◡ ◡ (tung – lett – lett) (f.eks. levende)
- anapest = ◡ ◡ — (lett – lett – tung) (f.eks. energi)

Disse er mer sjelden:

- amfibrakk = ◡ — ◡ (lett – tung – lett) (f.eks. behøve)
- bakkier = — — ◡ (tung – tung – lett) (f.eks. fin-fine)
- kretiker = — ◡ — (tung – lett – tung) (f.eks. nattergal)
- korjambe = — ◡ ◡ — (tung – lett – lett – tung) (f.eks. bibliotek)
- dijambe = ◡ — ◡ — (lett – tung – lett – tung) (f.eks. allikevel)

Alle dikt har rytme. Ikke alle dikt har et rytmisk mønster satt i system. Man sier gjerne at dikt uten rim og fast rytme har en *ubunden form*, mens dikt med fast rim og rytme har en *bunden form*.